



Buenos Aires, 23 de julio de 2013

Intercambio Comercial Argentino

Datos provisorios del año 2012 y cifras estimadas del primer semestre de 2013

1. Presentación de los principales resultados

En el mes de junio de 2013 la balanza comercial marcó un superávit de 1.155 millones de dólares, cifra que representó un crecimiento del 27% con respecto al mismo mes del año anterior.

Es el resultado de un mes en el que las exportaciones reportaron ingresos por 7.551 millones de dólares, mientras que las importaciones ascendieron a 6.396 millones de dólares.

Las exportaciones aumentaron un (8%), debido al aumento registrado de precios (2%) y cantidades vendidas (6%).

Los subrubros que registraron mayores aumentos (en valores absolutos) en las exportaciones fueron: Material de transporte terrestre, Cereales, Minerales metalíferos, escorias y cenizas, Grasas y aceites y Carnes y sus preparados. Mientras que los subrubros que registraron disminuciones fueron: Productos químicos y conexos, Carburantes, y Metales comunes y sus manufacturas, entre otros.

El valor de las importaciones fue 5% mayor que en igual mes de 2012, todos los Usos económicos registraron incrementos, con excepción de Bienes intermedios y Bienes de consumo. Esto se debió a un aumento conjunto en las cantidades y los precios (4% y 1 % respectivamente).

El primer semestre de 2013 la balanza comercial fue superavitaria en 4.954 millones de dólares, y disminuyó un 26% con respecto a igual período del año anterior. El total exportado fue de 40.921 millones de dólares contra 35.967 millones de dólares desembolsados en importaciones. Estos datos muestran una suba del 5% para las exportaciones y del 11% para las importaciones, en comparación con el mismo período del año anterior.

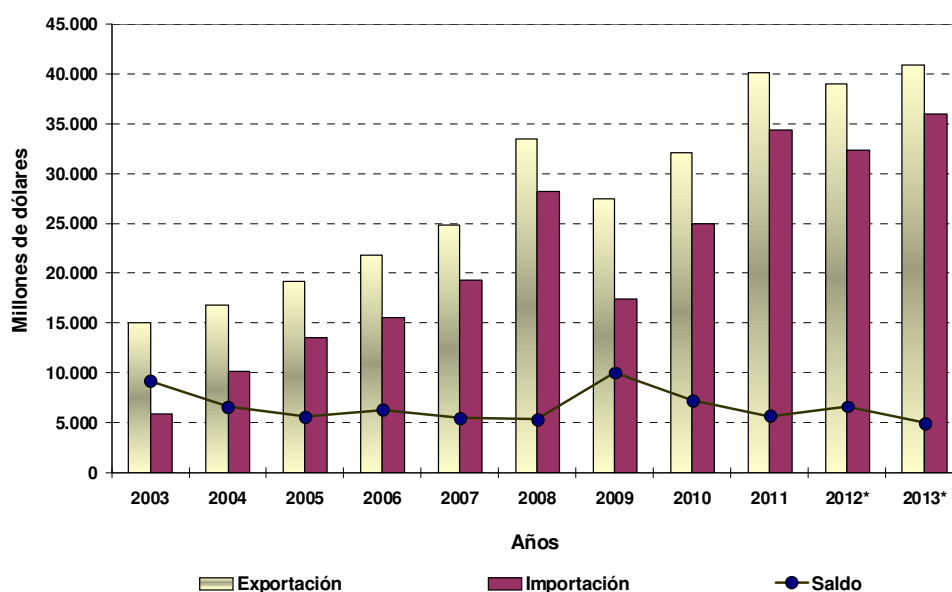
El comercio con el MERCOSUR (inc. Venezuela) -principal socio comercial-, concentró el 26% de las exportaciones argentinas, y el 26% de las compras realizadas al exterior. Si se toma como referencia el mes de junio del año anterior, las exportaciones a dicho bloque presentaron una variación del 18%, y las importaciones provenientes del mismo aumentaron el 10%. El saldo comercial en junio de 2013 resultó superavitario en 278 millones de dólares.

Cuadro 1. Intercambio comercial argentino en millones de dólares y variaciones porcentuales.
Primer semestre 2012-2013

Período	Exportación				Importación				Saldo	
	2012 *	2013 *	Variación porcentual		2012*	2013 *	Variación porcentual		2012 *	2013*
			igual período año anterior	acumulado igual período año anterior			igual período año anterior	acumulado igual período año anterior		
	Millones de U\$S		%		Millones de U\$S		%		Millones de U\$S	
Total	80.927	///	///	///	68.508	///	///	///	12.419	///
Total 6 meses	38.968	40.921		5	32.316	35.967		11	6.652	4.954
Enero	5.625	5.665	1	1	5.357	5.385	1	1	268	280
Febrero	6.004	5.743	-4	-2	4.758	5.223	10	5	1.246	521
Marzo	6.197	5.968	-4	-3	5.199	5.458	5	5	998	510
Abril	6.713	7.565	13	2	4.860	6.414	32	11	1.853	1.152
Mayo	7.420	8.429	14	4	6.043	7.091	17	13	1.377	1.338
Junio	7.009	7.551	8	5	6.099	6.396	5	11	910	1.155
Julio	7.644				6.367				1.277	
Agosto	7.701				6.312				1.389	
Septiembre	6.794				5.906				888	
Octubre	6.882				6.315				567	
Noviembre	6.643				5.832				811	
Diciembre	6.295				5.460				835	

Nota: Los totales por suma pueden no coincidir por redondeo en las cifras parciales.

Gráfico 1. Intercambio comercial argentino en millones de dólares. Primer semestre 2003-2013



Cuadro 2. Exportaciones e importaciones en millones de dólares, según Grandes rubros y Usos económicos y variación porcentual. Junio y primer semestre 2012-2013

Rubros/Usos	Junio ³			Primer semestre ³		
	2012*	2013 ^e	Variación porcentual	2012*	2013 ^e	Variación porcentual
	Millones de U\$S		%	Millones de U\$S		%
EXPORTACIÓN						
Total	7.009	7.551	8	38.968	40.921	5
Productos primarios	1.786	2.145	20	9.477	11.393	20
Manufacturas de origen agropecuario	2.522	2.699	7	13.244	13.454	2
Manufacturas de origen industrial	2.227	2.288	3	12.682	13.201	4
Combustibles y energía	474	419	-12	3.565	2.873	-19
IMPORTACIÓN						
Total	6.099	6.396	5	32.316	35.967	11
Bienes de capital	852	905	6	5.148	5.780	12
Bienes intermedios	1.663	1.528	-8	9.518	9.573	1
Combustibles y lubricantes	1.457	1.559	7	4.992	6.120	23
Piezas y accesorios para bienes de capital	1.080	1.244	15	6.593	7.522	14
Bienes de consumo	535	530	-1	3.234	3.666	13
Vehículos automotores de pasajeros	485	613	26	2.678	3.212	20
Resto	27	17	-37	151	93	-38

³ Dato estimado para exportaciones enero-junio 2013
Dato provisorio para importaciones

2. Exportaciones

Exportaciones por Grandes rubros en junio

El mayor ascenso interanual en valores absolutos correspondió a los Productos primarios que subieron el 20% debido a un incremento conjunto de las cantidades (7%) y de los precios (12%). Le siguió el aumento de las Manufacturas de origen agropecuario (7%) debido a una suba de las cantidades (7%) mientras los precios no registraron variación. Las Manufacturas de origen industrial aumentaron el 3% debido a un aumento de las cantidades exportadas (6%) y una disminución de precios (-3%).

Por último disminuyeron las ventas de Combustibles y energía (-12%) debido a una baja en las cantidades (-14%) mientras los precios aumentaron (2%).

A nivel de productos el incremento en las exportaciones se observó por las mayores ventas de Material de transporte terrestre (vehículos para transporte de mercancías y personas hacia Brasil); Cereales (maíz en grano y sorgo granífero hacia Japón); Minerales metalíferos, escorias y cenizas (minerales de cobre y sus concentrados hacia Alemania y España), le siguieron Grasas y aceites (aceite de soja en bruto hacia Irán e India y aceite de soja refinado hacia Chile) y por último Carnes y sus preparados (gallos y gallinas congelados hacia Venezuela) Dentro de los productos que mostraron una disminución en las exportaciones de junio con respecto a igual mes del año anterior, mencionamos a los Productos químicos y conexos, Carburantes y Metales comunes y sus manufacturas. (Ver cuadro 3, Pág. 4).

Exportaciones por Grandes rubros en el primer semestre. El aumento en el valor de las exportaciones (5%) se explicó por una suba de las cantidades y de los precios (2%) y (3%) respectivamente.

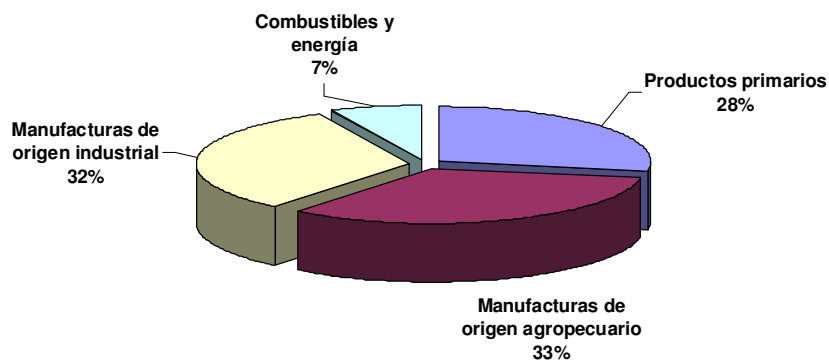
El rubro que evidenció el incremento más significativo fue Productos primarios (20%) por efecto conjunto de las subas en los precios (14%) y las cantidades vendidas (6%). El aumento de las exportaciones de Manufacturas de origen industrial (4%), resultó de un descenso en los precios (-2%) y una suba en las cantidades (6%). Por su parte, las Manufacturas de origen agropecuario crecieron 2%, debido a una suba en los precios (6%) y una baja en las cantidades vendidas 5%; y los Combustibles y energía descendieron 19% como consecuencia de una caída conjunta de sus precios 8% y de sus cantidades 12%. (Ver cuadro 5 pág. 6).

Exportaciones de productos en junio y primer semestre en términos de valor absoluto.

En junio los principales productos exportados en términos de valor absoluto fueron: harinas y "pellets" de soja, maíz, vehículos automóviles terrestres, aceite de soja, porotos de soja, petróleo crudo, piedras y metales preciosos, partes y piezas de vehículos y tractores, resto de carburantes, y materias plásticas y sus manufacturas. Durante el primer semestre del año, además de los productos mencionados para el mes, se destacaron la cebada y el trigo. (Ver cuadros 3, pág. 4 y 6, pág. 7).

Estructura de las exportaciones en el primer semestre. Las Manufacturas de origen agropecuario y las Manufacturas de origen industrial fueron los rubros de mayor participación en las exportaciones argentinas con el 33% y 32% del valor total, respectivamente.

Gráfico 2. Composición de las exportaciones. Primer semestre 2013



Cuadro 3. Exportaciones en millones de dólares y variación porcentual, según principales rubros.
Junio y primer semestre 2012-2013

Rubros	Junio			Primer semestre		
	2012*	2013 ^e	Variación porcentual	2012*	2013 ^e	Variación porcentual
	Millones de U\$S		%	Millones de U\$S		%
Total	7.009	7.551	8	38.968	40.921	5
Productos primarios	1.786	2.145	20	9.477	11.393	20
Animales vivos	1	1	-	15	12	-20
Pescados y mariscos sin elaborar	82	101	23	438	466	6
Miel	21	21	-	117	144	23
Hortalizas y legumbres sin elaborar	42	46	10	345	396	15
Frutas frescas	123	133	8	587	767	31
Cereales	918	1.165	27	5.395	6.422	19
Semillas y frutos oleaginosos	492	514	4	1.682	2.284	36
Tabaco sin elaborar	57	25	-56	146	93	-36
Lanas sucias	2	3	50	20	29	45
Fibra de algodón	8	1	-88	45	15	-67
Minerales metalíferos, escorias y cenizas	27	122	352	622	699	12
Resto de productos primarios	14	11	-21	66	67	2
Manufacturas de origen agropecuario (MOA)	2.522	2.699	7	13.244	13.454	2
Carnes y sus preparados	130	167	28	926	1.044	13
Pescados y mariscos elaborados	26	22	-15	159	158	-1
Productos lácteos	89	113	27	651	552	-15
Otros productos de origen animal	4	5	25	31	29	-6
Frutas secas o procesadas	13	17	31	46	65	41
Café, té, yerba mate y especias	16	18	13	92	111	21
Productos de molinería y sus preparaciones	89	79	-11	578	477	-17
Grasas y aceites	598	659	10	3.131	2.946	-6
Azúcar, cacao y artículos de confitería	26	27	4	192	185	-4
Preparados de hortalizas, legumbres y frutas	105	122	16	593	622	5
Bebidas, líquidos alcohólicos y vinagre	75	80	7	474	471	-1
Residuos y desperdicios de la ind.alimenticia	1.204	1.221	1	5.449	5.781	6
Extractos curtientes y tintóreos	29	37	28	170	210	24
Piel y cueros	71	81	14	449	473	5
Lanas elaboradas	12	14	17	87	85	-2
Resto de MOA	38	38	-	216	246	14
Manufacturas de origen industrial (MOI)	2.227	2.288	3	12.682	13.201	4
Productos químicos y conexos	496	353	-29	2.781	2.305	-17
Materias plásticas y sus manufacturas	109	92	-16	709	685	-3
Caucho y sus manufacturas	31	33	6	191	190	-1
Manufacturas de cuero, marroquinería, etc	4	3	-25	22	18	-18
Papel, cartón, impresos y publicaciones	46	40	-13	270	257	-5
Textiles y confecciones	28	22	-21	160	155	-3
Calzado y sus partes componentes	3	2	-33	15	19	27
Manufacturas de piedra, yeso, vidrio, etc.	15	12	-20	101	82	-19
Piedras, metales preciosos y sus manufacturas, monedas	170	174	2	1.086	1.237	14
Metales comunes y sus manufacturas	227	193	-15	1.282	1.226	-4
Máquinas y aparatos, material eléctrico	187	182	-3	1.091	1.185	9
Material de transporte terrestre	705	1.112	58	4.081	5.418	33
Vehículos de navegación aérea, marítima y fluvial	155	23	-85	579	153	-74
Resto de MOI	53	47	-11	315	270	-14
Combustibles y energía	474	419	-12	3.565	2.873	-19
Petróleo crudo	207	208	-	1.358	1.085	-20
Carburantes	227	181	-20	1.563	1.310	-16
Grasas y aceites lubricantes	9	6	-33	60	37	-38
Gas de petróleo y otros hidrocarburos gaseosos	27	20	-26	433	385	-11
Energía eléctrica	-	-	-	97	--	-100
Resto de combustibles	3	4	33	54	56	4

3. Importaciones

Importaciones por Uso económico en junio.

En el mes de junio las importaciones aumentaron el 5% con respecto al mismo mes del año anterior. Los Usos económicos que registraron subas fueron: Piezas y accesorios para bienes de capital (partes para aparatos receptores de radiotelefonía desde China y cajas de cambio para vehículos de Alemania); le siguieron Vehículos automotores de pasajeros, debido a las mayores compras en su mayoría provenientes de Brasil; y por último el aumento de Combustibles y lubricantes que se vieron impulsados por las compras de gas natural licuado desde Qatar y gas natural en estado gaseoso desde Bolivia entre otros.

Por su parte disminuyeron las adquisiciones de Bienes intermedios -principal uso de importación- (Minerales de hierro aglomerados excluidos piritas desde Brasil) entre otros y Bienes de consumo (medicamentos desde Suiza y Alemania y herbicidas de Brasil).

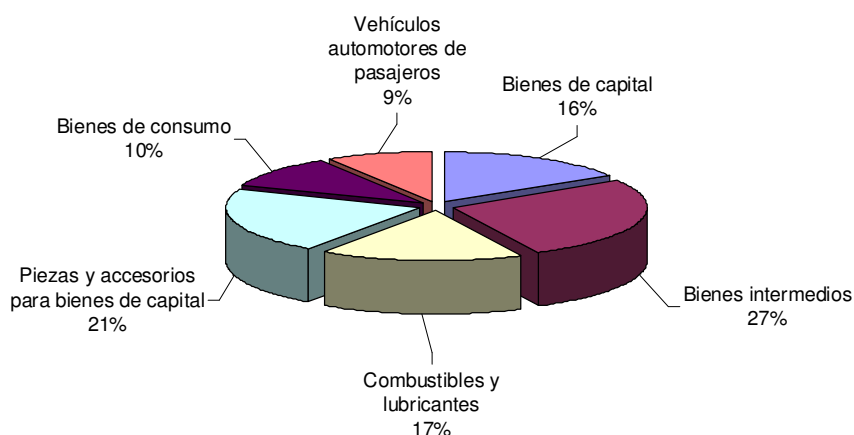
Importaciones de productos en junio y primer semestre en términos de valor absoluto.

En el mes de junio los productos que se destacaron fueron: gas oil, gas natural licuado, vehículos para transporte de personas, gas natural en estado gaseoso, circuitos impresos, fuel oil, partes y accesorios de carrocerías, partes para aparatos receptores de radiotelefonía, chasis con motor y cabina para transporte de mercancías y tractores de carretera para semirremolques.

Durante el primer semestre, además de los productos mencionados para el mes, se destacaron las compras de partes y accesorios de vehículos automóviles.

Estructura de las importaciones en el primer semestre. Los Bienes intermedios representaron el 27% de las importaciones argentinas, le siguieron en importancia las Piezas y accesorios para bienes de capital con el 21% y Combustibles y lubricantes el 17% del total.

Gráfico 3. Composición de las importaciones. Primer semestre 2013



Cuadro 4. Importaciones en millones de dólares y variación porcentual, según principales usos.
Junio y primer semestre 2012-2013

Usos	Junio			Primer semestre		
	2012*	2013*	Variación porcentual	2012*	2013*	Variación porcentual
	Millones de U\$S		%	Millones de U\$S		%
Total general	6.099	6.396	5	32.316	35.967	11
Bienes de capital	852	905	6	5.148	5.780	12
Bienes de capital excluido equipos de transporte	652	689	6	3.994	4.626	16
Equipos de transporte industriales	201	217	8	1.155	1.154	-
Bienes intermedios	1.663	1.528	-8	9.518	9.573	1
Suministros industriales elaborados no especificados en otras partidas	1.628	1.480	-9	9.324	9.348	-
Alimentos y bebidas elaborados fundamentalmente para la industria	35	48	37	194	224	15
Combustibles y lubricantes	1.457	1.559	7	4.992	6.120	23
Piezas y accesorios para bienes de capital	1.080	1.244	15	6.593	7.522	14
Bienes de consumo	535	530	-1	3.234	3.666	13
Artículos de consumo duraderos no especificados en otra partida	44	60	36	248	359	45
Artículos de consumo semiduraderos no especificado en otra partida	154	145	-6	888	967	9
Artículos de consumo no duraderos no especificados en otra partida	227	208	-8	1.381	1.487	8
Alimentos y bebidas básicos fundamentalmente para el hogar	18	24	33	118	153	30
Alimentos y bebidas elaborados fundamentalmente para el hogar	59	60	2	380	417	10
Equipos de transporte no industriales	32	33	3	221	283	28
Vehículos automotores de pasajeros	485	613	26	2.678	3.212	20
Resto	27	17	-37	151	93	-38

4. Valores, precios y cantidades de las exportaciones e importaciones.

Cuadro 5. Variación porcentual con respecto al mismo período del año anterior de los valores, precios y cantidades de las exportaciones e importaciones. Junio y primer semestre 2013

Rubros y Usos	Variación porcentual respecto a igual período del año 2012					
	Junio			Primer semestre		
	Valor	Precio	Cantidad	Valor	Precio	Cantidad
Exportación	8	2	6	5	3	2
Productos primarios	20	12	7	20	14	6
Manufacturas de origen agropecuario (MOA)	7	-	7	2	6	-5
Manufacturas de origen industrial (MOI)	3	-3	6	4	-2	6
Combustibles y energía	-12	2	-14	-19	-8	-12
Importación	5	1	4	11	1	10
Bienes de capital	6	-4	10	12	-4	17
Bienes intermedios	-8	4	-12	1	4	-3
Combustibles y lubricantes	7	-7	16	23	-5	29
Piezas y accesorios para bienes de capital	15	6	9	14	1	13
Bienes de consumo, incluido vehículos automotores de pasajeros	12	3	9	16	5	11
Bienes de consumo	-1	.	.	13	.	.
Vehículos automotores de pasajeros	26	.	.	20	.	.
Resto	-37	.	.	-38	.	.

Cuadro 6. Productos seleccionados de exportación según diferencias absolutas, en millones de dólares.
Primer semestre 2012-2013

Productos seleccionados	Primer semestre		Diferencias absolutas
	2012*	2013 ^e	
	Millones de U\$S		
Total exportaciones	38.968	40.921	1.953
Total de productos seleccionados	27.607	29.747	2.140
Maíz, excluido para siembra, en grano	2.544	4.045	1.501
Vehículos automóviles para el transporte de personas	1.678	2.302	624
Porotos de soja, excluido para siembra	1.413	1.979	566
Vehículos automóviles para el transporte de mercancías	1.615	2.104	489
Cebada, excluida para siembra	607	859	252
Sorgo granífero, excluido para siembra	161	356	195
Preparaciones de los tipos utilizados para la alimentación de los animales	191	345	154
Oro para uso no monetario	958	1.099	141
Harina y "pellets" de la extracción de aceite de soja	4.971	5.105	134
Carnes y despojos comestibles de gallos o gallinas	213	326	113
Cajas de cambio y sus partes	277	386	109
Aluminio en bruto	196	286	90
Peras	277	367	90
Limonas	87	165	78
Minerales de cobre y sus concentrados	410	475	65
Herbicidas, inhibidores de germinación y reguladores de crecimiento de las plantas	67	120	53
Ajos	82	123	41
Manzanas	91	125	34
Miel natural	117	144	27
Naftas excluidas para petroquímica	240	266	26
Insecticidas	56	77	21
Filetes de merluza congelados	81	97	16
Jugos de frutas u otros frutos o de hortalizas, sin alcohol	208	223	15
Semilla de girasol	48	63	15
Carne bovina deshuesada, refrigerada	333	347	14
Aceite de soja, en bruto incluso desgomado	2.151	2.162	11
Pellets de harina de extracción de girasol	91	99	8
Plata en bruto	126	134	8
Propano licuado excluido crudo	151	159	8
Urea con contenido de nitrógeno > 45 %	40	47	7
Cueros y pieles bovinos o equinos curtidos o "crust"	309	315	6
Minerales de plata y sus concentrados	157	160	3
Camaronas y langostinos	124	127	3
Trigo, duro, excluido para siembra	1.844	784	-1.060
Biodiesel	1.068	401	-667
Aceites crudos de petróleo	1.358	1.085	-273
Naftas para petroquímica	295	129	-166
Aceite de girasol, en bruto	522	365	-157
Harina de trigo	171	58	-113
Leche entera en polvo	387	285	-102
Tubos y perfiles huecos sin costura de hierro o acero	480	387	-93
Maníes preparados o conservados	236	190	-46
Gas licuado de petróleo	129	87	-42
Productos laminados planos de hierro o acero sin alear	83	68	-15
Butanos licuados	118	102	-16
Porotos	115	102	-13
Preparaciones y conservas de carne bovina	64	59	-5
Tops de lana peinada	75	71	-4
Vino de uva fresca	428	425	-3
Carne bovina deshuesada, congelada	164	162	-2
Resto	11.361	11.174	-187

Nota: Durante el año 2013 se mantendrá la presente selección de productos por ser los más representativos del año anterior.

Cuadro 7. Valores unitarios trimestrales, de productos seleccionados exportados. Segundo trimestre 2011-2013

Productos seleccionados	Año 2011			Año 2012*				Año 2013*	
	Trimestre			Trimestre				Trimestre	
	2°	3°	4°	1°	2°	3°	4°	1°	2°
	U\$S / tn								
Trigo, duro, excluido para siembra	309	318	284	244	259	261	275	299	312
Maíz, excluido para siembra, en grano	278	298	293	253	261	266	279	280	279
Sorgo granífero, excluido para siembra	229	223	217	217	187	191	225	231	225
Cebada, excluida para siembra	255	282	261	238	250	262	252	273	295
Porotos de soja, excluido para siembra	499	509	499	475	491	529	589	--	525
Carne bovina deshuesada, refrigerada	11.780	11.547	11.639	11.200	10.697	10.279	10.824	10.424	10.146
Carne bovina deshuesada, congelada	6.464	6.611	7.320	6.472	6.674	6.394	6.054	5.818	5.635
Preparaciones y conservas de carne bovina	4.481	4.945	4.163	4.025	3.982	3.841	3.509	3.446	3.449
Filetes de merluza congelados	3.460	3.441	3.371	3.251	3.205	3.141	3.142	3.130	3.071
Harina de trigo	429	435	410	369	372	391	440	495	529
Aceite de soja, en bruto incluso desgomado	1.205	1.233	1.145	1.121	1.164	1.136	1.121	1.098	993
Aceite de girasol, en bruto	1.285	1.290	1.182	1.086	1.128	1.172	1.170	1.140	1.115
Harina y "pellets" de la extracción de aceite de soja	377	370	344	341	411	488	537	516	460
Cueros y pieles bovinos o equinos curtidos o "crust"	7.590	7.543	8.153	7.376	6.918	7.303	7.305	6.601	7.145
Tops de lana peinada	10.969	11.876	11.338	10.587	11.634	10.017	8.798	9.387	10.010
Biodiesel	1.249	1.276	1.204	1.169	1.168	1.106	1.079	1.048	935
Aceites crudos de petróleo	796	718	769	759	750	737	724	748	679
Naftas excluidas para petroquímica	982	950	864	984	925	859	867	876	830
Naftas para petroquímica	970	934	865	956	945	825	857	833	768
Gas natural en estado gaseoso	828	1.029	1.090	1.124	1.090	1.272	1.277	1.292	1.315
Propano licuado excluido crudo	778	813	787	690	661	656	708	662	641
Butanos licuados	827	848	851	863	751	660	824	810	700
Gas licuado de petróleo	760	799	791	760	692	738	740	653	672

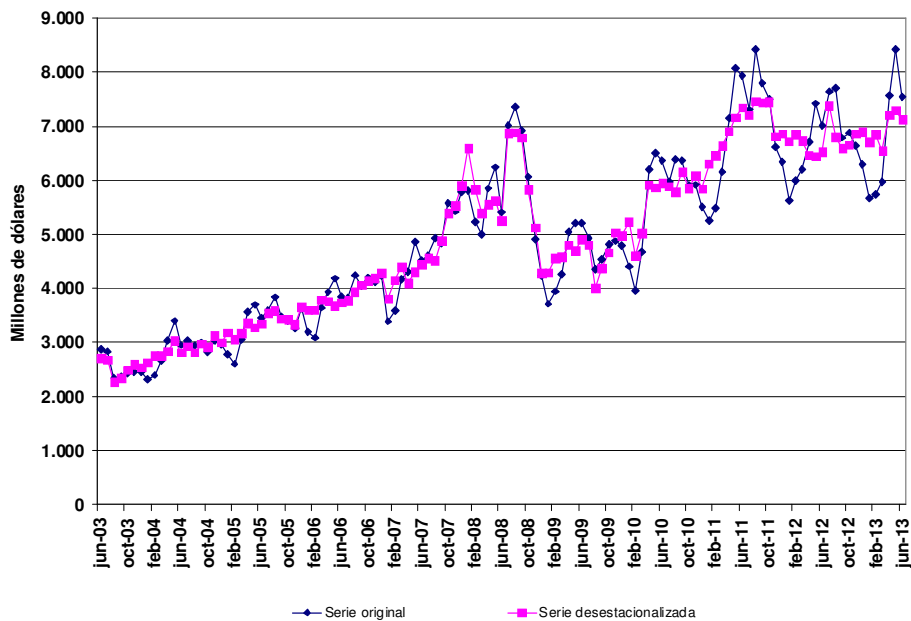
5. Series desestacionalizadas y tendencia-ciclo

Exportaciones desestacionalizadas y tendencia-ciclo. En términos desestacionalizados, las exportaciones disminuyeron el 2,4% en el mes de junio con respecto al mes anterior. La tendencia-ciclo² por su parte tuvo una leve disminución del 0,1% en junio con respecto al mes anterior.

Cuadro 8. Exportaciones mensuales en millones de dólares, serie desestacionalizada. Enero 2003 - Junio 2013

Años	Enero	Febrero	Marzo	Abril	Mayo	Junio	Julio	Agosto	Septiembre	Octubre	Noviembre	Diciembre
Millones de U\$S												
2003	2.451	2.509	2.379	2.277	2.724	2.712	2.677	2.265	2.333	2.486	2.593	2.534
2004	2.626	2.752	2.761	2.834	3.034	2.814	2.930	2.810	2.974	2.918	3.128	2.995
2005	3.184	3.058	3.167	3.362	3.276	3.338	3.538	3.587	3.436	3.428	3.337	3.656
2006	3.604	3.603	3.783	3.761	3.685	3.742	3.779	3.928	4.056	4.139	4.185	4.281
2007	3.803	4.159	4.402	4.094	4.310	4.444	4.554	4.519	4.880	5.390	5.527	5.901
2008	6.594	5.831	5.393	5.552	5.620	5.254	6.867	6.883	6.790	5.826	5.125	4.283
2009	4.291	4.552	4.581	4.797	4.698	4.905	4.797	3.999	4.378	4.667	5.031	4.975
2010	5.226	4.607	5.023	5.919	5.867	5.943	5.887	5.780	6.150	5.850	6.090	5.847
2011	6.305	6.453	6.637	6.905	7.166	7.346	7.209	7.465	7.440	7.451	6.815	6.860
2012	6.717	6.845	6.729	6.466	6.446	6.519	7.386	6.808	6.599	6.655	6.857	6.897
2013	6.714	6.846	6.555	7.210	7.302	7.124						

Gráfico 4. Serie desestacionalizada de las exportaciones millones de dólares. Junio 2003-2013



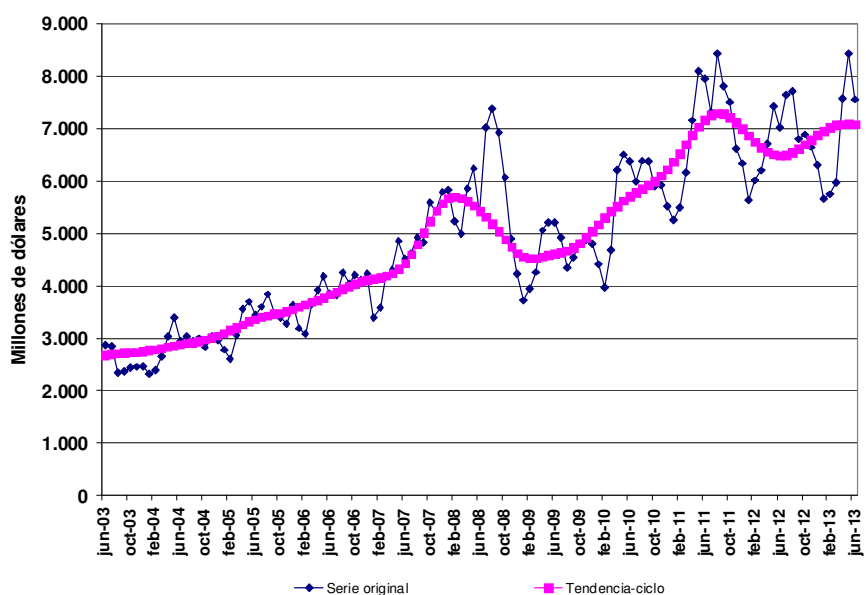
². Ver la nota metodológica en página 20

Exportaciones tendencia - ciclo

Cuadro 9. Exportaciones mensuales en millones de dólares, tendencia-ciclo. Enero 2003-Junio 2013

Años	Enero	Febrero	Marzo	Abril	Mayo	Junio	Julio	Agosto	Sep-tiembre	Octubre	Noviembre	Diciembre
Millones de U\$S												
2003	2.438	2.491	2.541	2.589	2.634	2.671	2.700	2.719	2.729	2.734	2.739	2.750
2004	2.766	2.788	2.811	2.835	2.857	2.878	2.898	2.919	2.944	2.974	3.008	3.049
2005	3.095	3.147	3.203	3.260	3.315	3.362	3.400	3.431	3.456	3.482	3.512	3.549
2006	3.592	3.638	3.686	3.732	3.779	3.829	3.882	3.936	3.989	4.037	4.077	4.109
2007	4.135	4.159	4.192	4.242	4.320	4.434	4.591	4.787	5.007	5.231	5.429	5.577
2008	5.665	5.692	5.667	5.606	5.522	5.421	5.306	5.175	5.030	4.879	4.738	4.625
2009	4.552	4.521	4.527	4.550	4.579	4.604	4.630	4.666	4.722	4.805	4.913	5.037
2010	5.166	5.293	5.412	5.521	5.618	5.702	5.775	5.842	5.913	5.995	6.095	6.215
2011	6.359	6.521	6.695	6.869	7.031	7.165	7.257	7.294	7.274	7.207	7.106	6.986
2012	6.861	6.741	6.636	6.554	6.500	6.477	6.489	6.534	6.605	6.691	6.782	6.870
2013	6.949	7.014	7.057	7.077	7.082	7.078						

Gráfico 5. Tendencia-ciclo de las exportaciones en millones de dólares. Junio 2003-2013



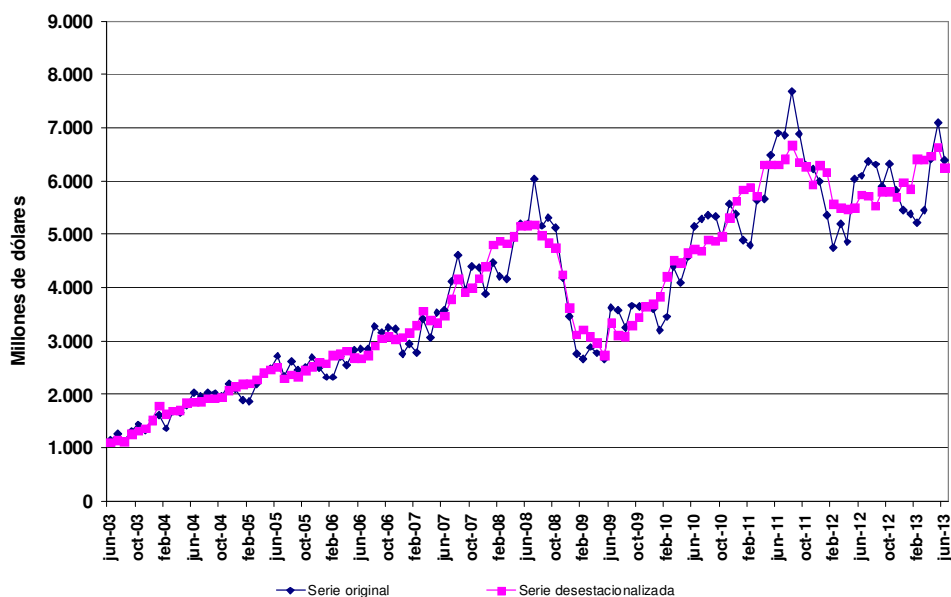
Importaciones desestacionalizadas y tendencia-ciclo.

En términos desestacionalizados, las importaciones del mes de junio disminuyeron el 5,7% con respecto al mes anterior. Por su parte, la tendencia-ciclo² registró una variación negativa de 0,4% con respecto al mes anterior

Cuadro 10. Importaciones mensuales en millones de dólares, serie desestacionalizada. Enero 2003-Junio 2013

Años	Enero	Febrero	Marzo	Abril	Mayo	Junio	Julio	Agosto	Sep-tiembre	Octubre	Noviembre	Diciembre
Millones de U\$S												
2003	872	939	1.016	1.127	1.067	1.113	1.139	1.115	1.259	1.315	1.368	1.520
2004	1.791	1.640	1.694	1.709	1.852	1.856	1.864	1.930	1.932	1.948	2.081	2.150
2005	2.205	2.212	2.279	2.408	2.465	2.510	2.306	2.370	2.342	2.456	2.528	2.608
2006	2.590	2.732	2.752	2.815	2.686	2.676	2.739	2.910	3.047	3.085	3.043	3.077
2007	3.162	3.295	3.569	3.393	3.351	3.476	3.789	4.171	3.924	4.008	4.173	4.395
2008	4.815	4.878	4.834	4.961	5.161	5.171	5.188	4.989	4.850	4.747	4.246	3.622
2009	3.120	3.218	3.085	2.975	2.741	3.349	3.110	3.086	3.294	3.452	3.657	3.699
2010	3.832	4.218	4.515	4.466	4.659	4.724	4.697	4.905	4.874	4.959	5.320	5.625
2011	5.838	5.890	5.719	6.304	6.315	6.313	6.410	6.670	6.354	6.276	5.938	6.293
2012	6.167	5.572	5.494	5.472	5.506	5.752	5.724	5.536	5.809	5.798	5.702	5.976
2013	5.849	6.408	6.404	6.473	6.638	6.258						

Gráfico 6. Serie desestacionalizada de las importaciones millones de dólares. Junio 2003-2013

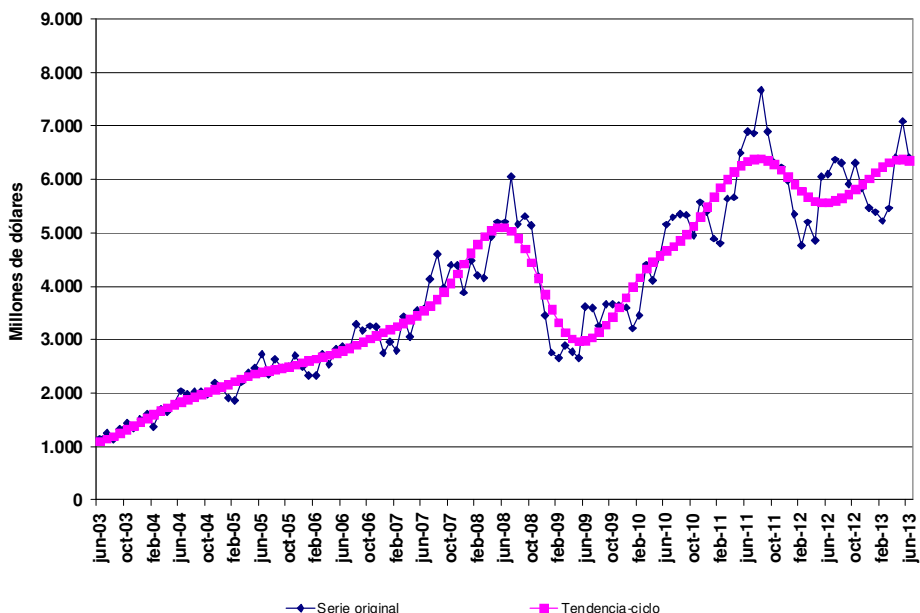


². Ver la nota metodológica en página 20

Cuadro 11. Importaciones mensuales en millones de dólares, tendencia-ciclo. Enero 2003-Junio 2013

Años	Enero	Febrero	Marzo	Abril	Mayo	Junio	Julio	Agosto	Sep-tiembre	Octubre	Noviembre	Diciembre
Millones de U\$S												
2003	881	927	972	1.016	1.058	1.099	1.144	1.195	1.252	1.318	1.389	1.463
2004	1.537	1.607	1.671	1.730	1.783	1.832	1.878	1.925	1.971	2.019	2.067	2.117
2005	2.168	2.220	2.271	2.317	2.358	2.390	2.416	2.439	2.464	2.494	2.530	2.569
2006	2.608	2.644	2.678	2.712	2.750	2.795	2.846	2.901	2.959	3.016	3.073	3.129
2007	3.187	3.248	3.312	3.379	3.454	3.539	3.639	3.757	3.897	4.058	4.237	4.426
2008	4.614	4.788	4.935	5.043	5.100	5.098	5.032	4.898	4.699	4.444	4.154	3.852
2009	3.567	3.323	3.138	3.019	2.968	2.978	3.039	3.140	3.273	3.432	3.608	3.795
2010	3.983	4.163	4.323	4.458	4.569	4.663	4.754	4.855	4.979	5.128	5.300	5.486
2011	5.672	5.849	6.009	6.148	6.260	6.340	6.385	6.392	6.358	6.285	6.178	6.047
2012	5.908	5.777	5.670	5.597	5.565	5.569	5.602	5.656	5.726	5.809	5.908	6.019
2013	6.134	6.241	6.323	6.369	6.376	6.350						

Gráfico 7. Tendencia-ciclo de las importaciones en millones de dólares. Junio 2003-2013



6. Intercambio comercial según zonas económicas

MERCOSUR (inc.Venezuela)

El intercambio con este bloque -primero en importancia- en el mes de junio arrojó un saldo comercial positivo de 278 millones de dólares. Este resultado fue producto de una suba de las exportaciones (18%) y las importaciones (10%) con respecto a junio del año anterior. Dentro de las exportaciones se destacaron las ventas del rubro Manufacturas de origen industrial, Manufacturas de origen agropecuario y Combustibles y energía.

En las importaciones, si se tienen en cuenta los valores absolutos, las principales subas se registraron en Vehículos automotores de pasajeros, Combustibles y lubricantes y Bienes de Capital.

En el primer semestre, las exportaciones hacia el MERCOSUR subieron el 16%. El aumento más importante en valor absoluto fue en el rubro Manufacturas de origen industrial. Las importaciones aumentaron el 10% en el período, registrando las subas más importantes en Vehículos automotores de pasajeros, Piezas y accesorios para bienes de capital, Bienes de Capital, y en menor medida Bienes de consumo y Combustibles y lubricantes. El intercambio con el bloque arrojó un saldo comercial positivo de 1.582 millones de dólares.

ASEAN, Corea Rep. de, China, Japón e India

El intercambio con el bloque -segundo en importancia- registró un saldo comercial positivo de 412 millones de dólares en el mes. Las exportaciones aumentaron 17% con respecto a junio de 2012, debido a las mayores ventas de Productos primarios y Manufacturas de origen agropecuario, siendo éstos los más destacados.

Las importaciones desde este origen aumentaron 8% en junio con respecto a igual mes del año anterior, destacándose las mayores compras de Piezas y accesorios para bienes de capital y en menor medida Bienes de consumo y Bienes de capital.

El intercambio comercial con este bloque durante el primer semestre resultó con un saldo negativo de 266 millones de dólares. Las exportaciones aumentaron 21% con respecto a igual período del año anterior, destacándose principalmente las mayores ventas de Productos primarios y Manufacturas de origen agropecuario. Las importaciones desde este origen subieron 21%, registrándose los principales aumentos en las compras de: Piezas y accesorios para bienes de capital, Bienes de capital, Bienes de consumo y Bienes intermedios.

Unión Europea

En el mes de junio el intercambio comercial con este bloque se ubicó en tercer lugar, arrojando un saldo comercial negativo de 332 millones de dólares. Las exportaciones decrecieron 19% con respecto al mismo mes del año anterior. Esto se debió principalmente a una baja en las ventas de Manufacturas de origen industrial y Manufacturas de origen agropecuario.

Las importaciones desde este bloque aumentaron 4% en junio con respecto a igual mes del año anterior, destacándose las mayores compras de: Bienes de capital, Piezas y accesorios para bienes de capital y Bienes intermedios. En tanto disminuyeron Combustibles y lubricantes y Vehículos automotores de pasajeros.

El comercio con este bloque en el primer semestre de 2013 arrojó un saldo negativo de 1.913 millones de dólares. Las exportaciones bajaron 20% con respecto a igual período del año anterior, producto de menores ventas en especial de Manufacturas de origen industrial y Manufacturas de origen agropecuario. En tanto, las importaciones provenientes desde esta zona aumentaron 8%, principalmente por la suba en las compras de: Bienes de capital, Combustibles y lubricantes, Bienes de consumo, Vehículos automotores de pasajeros y Piezas y accesorios para bienes de capital.

NAFTA

El intercambio comercial con este bloque arrojó en el mes junio un saldo negativo de 322 millones de dólares. Las exportaciones disminuyeron 5% con respecto a junio de 2012, por la disminución en las ventas de Manufacturas de origen industrial y Manufacturas de origen agropecuario. En tanto aumentaron los Productos primarios.

Las importaciones desde este bloque disminuyeron 24% con respecto a junio del año anterior. Los usos económicos que registraron menores adquisiciones fueron: Combustibles y lubricantes, Bienes intermedios y Bienes de capital. En tanto se registró un aumento en Bienes de consumo.

En el primer semestre de 2013 el intercambio comercial con este bloque arrojó un saldo negativo de 1.406 millones de dólares. Las exportaciones registraron una suba del 6% con respecto al mismo período del año anterior, por las mayores ventas de Productos primarios y Manufacturas de origen industrial. Mientras que las Manufacturas de origen agropecuario y los Combustibles y energía, disminuyeron. Las importaciones decrecieron 8% debido a la baja en las compras de Bienes de capital, Combustibles y lubricantes y Vehículos automotores de pasajeros, en tanto los usos que denotaron una suba fueron Bienes de consumo y Bienes intermedios.

Chile

En junio las exportaciones a Chile disminuyeron 31% con respecto al mismo mes del año anterior, hecho que se debió a la baja en las menores ventas de todos los rubros. Las importaciones aumentaron 7% debido exclusivamente a las mayores compras de Bienes intermedios y Bienes de consumo. El superávit comercial alcanzó en el mes los 259 millones de dólares.

En el primer semestre de 2013 el intercambio comercial con Chile registró un saldo positivo de 1.683 millones de dólares. Tanto las exportaciones como las importaciones descendieron con respecto a igual período del año anterior (-11%, y -2%, respectivamente). (Ver cuadros 12 y 13.1 pág. 15, 13.2 y 14.1 pág. 16 y 14.2 pág.17).

Principales socios comerciales

En el primer semestre 2013 los principales destinos de las exportaciones argentinas, en orden decreciente de acuerdo al valor absoluto, fueron: Brasil, China, Chile, Estados Unidos y Colombia. Por otra parte, los principales países de origen de las importaciones en el período fueron: Brasil, China, Estados Unidos, Alemania y Bolivia.

Estructura del Intercambio comercial en el primer semestre

En los gráficos 8 y 9 se puede apreciar la participación de los diferentes socios comerciales en las exportaciones argentinas y la de los principales proveedores.

Gráfico 8. Exportaciones según destino. Primer semestre 2013

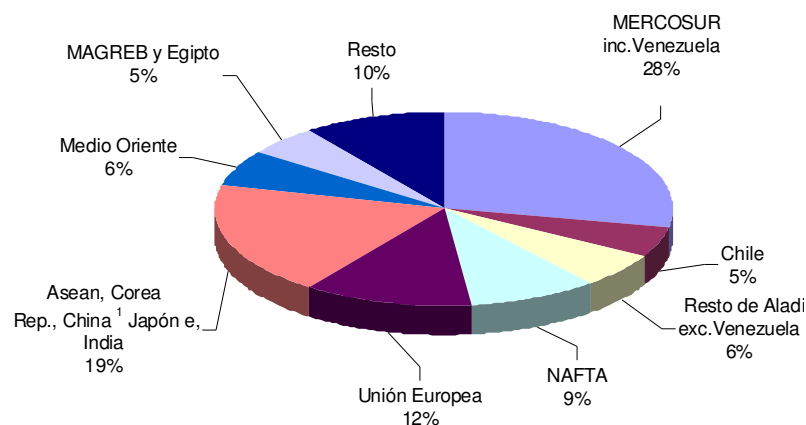
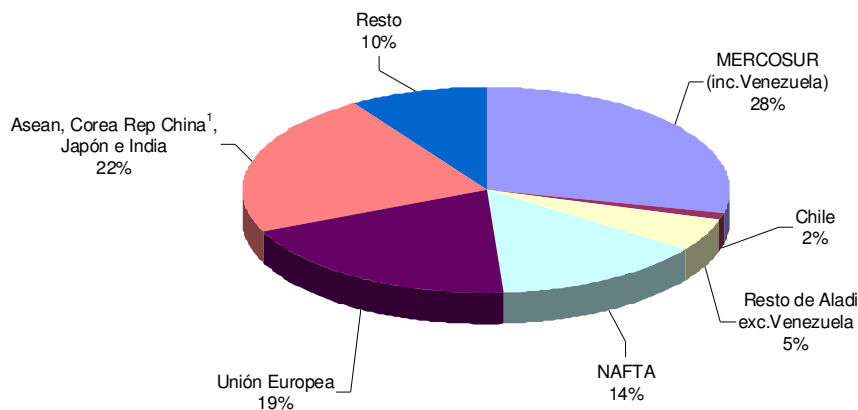


Gráfico 9. Importaciones según origen. Primer semestre 2013



¹ Incluye Hong Kong y Macao.

Cuadro 12. Balanza comercial en millones de dólares, por zonas económicas y países seleccionados. Junio y primer semestre 2013 y variación porcentual respecto a igual período de 2012

Zonas económicas y países seleccionados	Junio 2013 ⁴					Primer semestre 2013 ⁴				
	Exportación		Importación		Saldo	Exportación		Importación		Saldo
	Millones de U\$S	Var %	Millones de U\$S	Var %	Millones de U\$S	Millones de U\$S	Var %	Millones de U\$S	Var %	Millones de U\$S
Total	7.551	8	6.396	5	1.155	40.921	5	35.967	11	4.954
MERCOSUR	1.786	24	1.664	9	122	10.591	19	9.944	9	647
MERCOSUR (inc.Venezuela)	1.954	18	1.677	10	278	11.545	16	9.963	10	1.582
Chile	339	-31	80	7	259	2.158	-11	475	-2	1.683
Resto de ALADI	593	-2	259	51	334	3.503	-12	1.689	93	1.814
Resto de ALADI (exc.Venezuela)	426	8	247	47	179	2.549	-13	1.670	94	879
NAFTA	565	-5	887	-24	-322	3.607	6	5.013	-8	-1.406
Unión Europea	823	-19	1.155	4	-332	4.741	-20	6.654	8	-1.913
Asean, Corea Rep., China ¹ , Japón e India	1.658	17	1.246	8	412	7.766	21	8.032	21	-266
Medio Oriente	422	7	268	158	154	2.300	48	589	146	1.711
MAGREB y Egipto	543	56	53	///	490	2.047	11	158	126	1889
Resto	821	16	782	-1	39	4.207	-6	3411	2	796

⁴ Dato estimado para exportaciones enero-junio 2013.

Dato provisorio para importaciones.

Nota: La inclusión o exclusión de Venezuela en las distintas zonas económicas no afecta el total general.

Cuadro 13.1 Exportaciones en millones de dólares y variación porcentual, por Grandes rubros según zonas económicas y países seleccionados. Junio 2012-2013

Zonas económicas y países seleccionados	Grandes rubros														
	Total			Productos primarios			Manufacturas de origen agropecuario			Manufacturas de origen industrial			Combustibles y energía		
	2012*	2013 ^e	Var. %	2012*	2013 ^e	Var. %	2012*	2013 ^e	Var. %	2012*	2013 ^e	Var. %	2012*	2013 ^e	Var. %
	Millones de U\$S			Millones de U\$S			Millones de U\$S			Millones de U\$S			Millones de U\$S		
Total	7.009	7.551	8	1.786	2.145	20	2.522	2.699	7	2.227	2.288	3	474	419	-12
MERCOSUR	1.444	1.786	24	195	124	-36	151	189	25	1.003	1.363	36	94	110	17
MERCOSUR (inc.Venezuela)	1.655	1.954	18	217	148	-32	268	285	6	1.075	1.411	31	94	110	17
Chile	493	339	-31	48	29	-40	120	102	-15	198	129	-35	128	79	-38
Resto de ALADI	604	593	-2	166	221	33	233	160	-31	202	202	-	3	10	233
Resto de ALADI (exc.Venezuela)	393	426	8	144	198	38	117	64	-45	130	155	19	3	10	233
NAFTA	594	565	-5	50	91	82	135	126	-7	310	246	-21	100	101	1
Unión Europea	1.010	823	-19	165	247	50	553	473	-14	292	103	-65	-	-	-
ASEAN	569	619	9	99	176	78	461	424	-8	8	9	13	-	10	///
China ¹	571	592	4	421	391	-7	140	188	34	10	13	30	-	-	///
Corea Rep.	103	133	29	64	95	48	39	38	-3	1	-	-62	-	-	-
Japón	82	180	120	40	147	268	35	20	-43	7	14	100	-	-	///
India	91	134	47	3	2	-33	85	130	53	3	2	-33	-	-	///
Medio Oriente	393	422	7	152	113	-26	209	302	44	33	8	-76	-	-	-
MAGREB y Egipto	349	543	56	200	360	80	139	180	29	11	3	-73	-	-	-
Resto	706	821	16	184	150	-18	223	365	64	149	196	32	150	110	-27

¹ Incluye Hong Kong y Macao.

Nota: La inclusión o exclusión de Venezuela en las distintas zonas económicas no afecta el total general

Cuadro 13.2 Exportaciones en millones de dólares y variación porcentual, por Grandes rubros según zonas económicas y países seleccionados. Primer semestre 2012-2013

Zonas económicas y países seleccionados	Grandes rubros														
	Total			Productos primarios			Manufacturas de origen agropecuario			Manufacturas de origen industrial			Combustibles y energía		
	2012*	2013 ^e	Var. %	2012*	2013 ^e	Var. %	2012*	2013 ^e	Var. %	2012*	2013 ^e	Var. %	2012*	2013 ^e	Var. %
	Millones de U\$S			Millones de U\$S			Millones de U\$S			Millones de U\$S			Millones de U\$S		
Total	38.968	40.921	5	9.477	11.393	20	13.244	13.454	2	12.682	13.201	4	3.565	2.873	-19
MERCOSUR	8.897	10.591	19	1.234	1.379	12	1.062	1.112	5	5.748	7.497	30	853	604	-29
MERCOSUR (inc.Venezuela)	9.961	11.545	16	1.343	1.439	7	1.628	1.656	2	6.126	7.846	28	863	604	-30
Chile	2.419	2.158	-11	233	142	-39	729	719	-1	875	763	-13	582	534	-8
Resto de ALADI	3.982	3.503	-12	1.185	1.123	-5	1.341	1.151	-14	1.368	1.179	-14	89	51	-43
Resto de ALADI (exc.Venezuela)	2.919	2.549	-13	1.075	1.063	-1	775	607	-22	990	829	-16	78	51	-35
NAFTA	3.391	3.607	6	384	740	93	816	749	-8	1.752	1.766	1	439	352	-20
Unión Europea	5.947	4.741	-20	1.205	1.302	8	3.028	2.598	-14	1.701	782	-54	13	59	354
ASEAN	2.211	2.649	20	372	455	22	1.747	2.112	21	92	69	-25	--	13	///
China ¹	2.519	2.932	16	1.369	1.732	27	642	751	17	68	63	-7	439	386	-12
Corea Rep.	585	696	19	367	593	62	214	100	-53	4	3	-25	-	-	-
Japón	383	854	123	198	673	240	113	86	-24	71	87	23	-	8	///
India	746	635	-15	20	11	-45	707	610	-14	19	14	-26	-	--	///
Medio Oriente	1.555	2.300	48	715	1.181	65	719	1.033	44	121	85	-30	-	-	-
MAGREB y Egipto	1.850	2.047	11	1.141	1.140	-	653	876	34	56	28	-50	-	3	///
Resto	4.483	4.207	-6	1.054	923	-12	1.471	1.555	6	807	867	7	1.151	862	-25

¹ Incluye Hong Kong y Macao.

Nota: La inclusión o exclusión de Venezuela en las distintas zonas económicas no afecta el total general.

Cuadro 14.1 Importaciones en millones de dólares y variación porcentual por Usos económicos, según zonas económicas y países seleccionados. Junio 2012-2013

Zonas económicas y países seleccionados	Usos											
	Total			Bienes de capital			Bienes intermedios			Combustibles y lubricantes		
	2012*	2013*	Var. %	2012*	2013*	Var. %	2012*	2013*	Var. %	2012*	2013*	Var. %
	Millones de U\$S			Millones de U\$S			Millones de U\$S			Millones de U\$S		
Total	6.099	6.396	5	852	905	6	1.663	1.528	-8	1.457	1.559	7
MERCOSUR	1.521	1.664	9	209	255	22	549	474	-14	34	98	188
MERCOSUR (inc.Venezuela)	1.525	1.677	10	209	255	22	552	486	-12	34	98	188
Chile	75	80	7	2	3	50	47	52	11	--	-	-100
Resto de ALADI	172	259	51	--	3	///	21	27	29	125	166	33
Resto de ALADI (exc.Venezuela)	168	247	47	--	3	///	17	15	-12	125	166	33
NAFTA	1.174	887	-24	173	122	-29	356	300	-16	393	215	-45
Unión Europea	1.106	1.155	4	173	237	37	278	297	7	274	218	-20
ASEAN	165	173	5	38	43	13	36	35	-3	--	--	-98
China ¹	728	814	12	170	181	6	178	171	-4	--	--	-36
Corea Rep.	103	99	-4	20	9	-55	28	25	-11	1	--	-44
Japón	114	106	-7	23	21	-9	21	16	-24	--	--	-50
India	48	54	13	4	5	25	26	24	-8	--	--	-26
Medio Oriente	104	268	158	2	3	50	18	5	-72	78	254	226
MAGREB y Egipto	1	53	///	--	--	--	1	1	-	-	51	///
Resto	786	782	-1	38	24	-37	105	101	-4	549	555	1

Cuadro 14.1 (conclusión)

Zonas económicas y países seleccionados	Usos											
	Piezas y accesorios para bienes de capital			Bienes de consumo			Vehículos automotores de pasajeros			Resto		
	2012*	2013*	Var. %	2012*	2013*	Var. %	2012*	2013*	Var. %	2012*	2013*	Var. %
	Millones de U\$S			Millones de U\$S			Millones de U\$S			Millones de U\$S		
Total	1.080	1.244	15	535	530	-1	485	613	26	27	17	-37
MERCOSUR	333	338	2	127	96	-24	269	403	50	--	--	-12
MERCOSUR (inc.Venezuela)	334	338	1	127	96	-24	269	403	50	--	--	-12
Chile	10	6	-40	16	19	19	-	-	-	--	--	-33
Resto de ALADI	1	1	-	24	33	38	-	29	///	--	--	-23
Resto de ALADI (exc.Venezuela)	1	1	-	24	33	38	-	29	///	--	--	-21
NAFTA	100	95	-5	67	77	15	84	77	-8	--	--	373
Unión Europea	201	242	20	101	102	1	78	60	-23	1	--	-89
ASEAN	64	66	3	27	29	7	-	-	-	--	--	9
China ¹	243	322	33	133	136	2	4	4	-	--	--	-33
Corea Rep.	20	43	115	1	2	100	34	21	-38	--	--	-44
Japón	59	55	-7	5	4	-20	6	10	67	--	--	-29
India	12	16	33	5	8	60	1	-	-100	--	--	-30
Medio Oriente	1	1	-	5	4	-20	-	-	-	--	--	-100
MAGREB y Egipto	--	--	43	--	--	12	-	-	-	-	-	-
Resto	35	58	66	24	20	-17	9	8	-11	26	16	-38

¹ Incluye Hong Kong y Macao.

Nota: La inclusión o exclusión de Venezuela en las distintas zonas económicas no afecta el total general

Cuadro 14.2 Importaciones en millones de dólares y variación porcentual por Usos económicos según zonas económicas y países seleccionados. Primer semestre 2012-2013

Zonas económicas y países seleccionados	Usos											
	Total			Bienes de capital			Bienes intermedios			Combustibles y lubricantes		
	2012*	2013*	Var. %	2012*	2013*	Var. %	2012*	2013*	Var. %	2012*	2013*	Var. %
	Millones de U\$S			Millones de U\$S			Millones de U\$S			Millones de U\$S		
Total	32.316	35.967	11	5.148	5.780	12	9.518	9.573	1	4.992	6.120	23
MERCOSUR	9.083	9.944	9	1.283	1.464	14	3.201	3.070	-4	339	362	7
MERCOSUR (inc.Venezuela)	9.097	9.963	10	1.283	1.464	14	3.214	3.088	-4	339	362	7
Chile	484	475	-2	19	34	79	330	290	-12	1	--	-56
Resto de ALADI	877	1.689	93	2	6	200	115	109	-5	579	1.214	110
Resto de ALADI (exc.Venezuela)	862	1.670	94	2	6	200	102	91	-11	579	1.214	110
NAFTA	5.420	5.013	-8	971	752	-23	1.737	1.808	4	1.124	925	-18
Unión Europea	6.183	6.654	8	1.208	1.384	15	1.836	1.844	--	796	931	17
ASEAN	928	1.103	19	218	262	20	222	227	2	1	--	-54
China ¹	4.169	5.254	26	989	1.391	41	960	1.138	19	--	--	-16
Corea Rep.	553	548	-1	67	66	-1	158	154	-3	3	4	33
Japón	668	765	15	155	165	6	126	113	-10	2	1	-50
India	302	362	20	32	35	9	160	174	9	2	1	-50
Medio Oriente	239	589	146	16	27	69	93	41	-56	98	488	398
MAGREB y Egipto	70	158	126	1	1	-	65	38	-42	--	114	///
Resto	3.341	3.411	2	188	192	2	516	566	10	2.048	2.079	2

Cuadro 14.2 (conclusión)

Zonas económicas y países seleccionados	Usos											
	Piezas y accesorios para bienes de capital			Bienes de consumo			Vehículos automotores de pasajeros			Resto		
	2012*	2013*	Var. %	2012*	2013*	Var. %	2012*	2013*	Var. %	2012*	2013*	Var. %
	Millones de U\$S			Millones de U\$S			Millones de U\$S			Millones de U\$S		
Total	6.593	7.522	14	3.234	3.666	13	2.678	3.212	20	151	93	-38
MERCOSUR	2.012	2.237	11	661	711	8	1.585	2.098	32	2	2	-
MERCOSUR (inc.Venezuela)	2.013	2.238	11	661	711	8	1.585	2.098	32	2	2	-
Chile	42	36	-14	91	115	26	--	--	93	--	--	-1
Resto de ALADI	8	8	-	173	197	14	-	155	///	--	--	-25
Resto de ALADI (exc.Venezuela)	7	7	-	173	197	14	-	155	///	--	--	-22
NAFTA	597	598	--	476	550	16	502	369	-26	14	11	-21
Unión Europea	1.425	1.464	3	628	697	11	289	333	15	1	1	-
ASEAN	335	394	18	153	220	44	-	-	-	--	--	-44
China ¹	1.415	1.808	28	786	893	14	19	24	26	--	--	32
Corea Rep.	127	197	55	8	15	88	191	112	-41	--	--	-61
Japón	296	393	33	31	33	6	59	60	2	--	--	67
India	64	99	55	41	50	22	3	3	-	--	--	-13
Medio Oriente	7	8	14	24	26	8	-	-	-	--	--	-95
MAGREB y Egipto	2	2	-	2	3	50	-	-	-	--	--	-3
Resto	263	279	6	161	158	-2	31	57	84	134	79	-41

¹ Incluye Hong Kong y Macao.

Nota: La inclusión o exclusión de Venezuela en las distintas zonas económicas no afecta el total general

Cuadro 15. Exportaciones a Brasil en millones de dólares y variación porcentual, según principales rubros. Junio y primer semestre 2012-2013

Rubros	Exportaciones a Brasil					
	Junio			Primer semestre		
	2012*	2013 ^e	Variación porcentual	2012*	2013 ^e	Variación porcentual
	Millones de U\$S		%	Millones de U\$S		%
Total	1.205	1.555	29	7.302	8.961	23
Productos primarios	184	112	-39	1.146	1.251	9
Animales vivos	--	-	-100	--	--	17
Pescados y mariscos sin elaborar	1	1	-	11	8	-27
Miel	-	--	///	1	1	-
Hortalizas y legumbres sin elaborar	24	37	54	153	238	56
Frutas frescas	10	19	90	123	132	7
Cereales	139	50	-64	816	833	2
Semillas y frutos oleaginosos	4	1	-75	17	17	-
Tabaco sin elaborar	1	--	-46	4	3	-25
Lanas sucias	-	-	-	-	-	-
Fibras de algodón	-	-	-	1	--	-73
Minerales metalíferos,escorias y cenizas	-	-	-	--	--	156
Resto de productos primarios	5	3	-40	20	19	-5
Manufacturas de origen agropecuario (MOA)	107	146	36	776	829	7
Carnes y sus preparados	8	6	-25	53	42	-21
Pescados y mariscos elaborados	4	7	75	49	54	10
Productos lácteos	18	29	61	145	123	-15
Otros productos de origen animal	--	1	299	3	2	-33
Frutas secas o procesadas	7	6	-14	17	24	41
Café, té, yerba mate y especias	--	--	222	2	2	-
Productos de molinería	42	42	-	242	234	-3
Grasas y aceites	2	4	100	27	29	7
Azúcar y artículos de confitería	2	2	-	33	28	-15
Preparados de hortalizas, legumbres y frutas	7	32	357	98	168	71
Bebidas, líquidos alcohólicos y vinagre	2	5	150	25	27	8
Residuos y desperdicios de la industria alimenticia	1	2	100	8	8	-
Extractos curtientes y tintóreos	6	6	-	37	44	19
Pieles y cueros	1	--	-63	2	1	-50
Lanas elaboradas	-	--	///	--	--	17
Resto de MOA	6	6	-	35	42	20
Manufacturas de origen industrial (MOI)	844	1.216	44	4.774	6.436	35
Productos químicos y conexos	85	92	8	528	595	13
Materias plásticas y sus manufacturas	55	46	-16	356	367	3
Cauchos y sus manufacturas	20	20	-	126	126	-
Manufacturas de cuero, marroquinería	--	--	-39	1	2	100
Papel, cartón, impresos y publicaciones	15	15	-	82	91	11
Textiles y confecciones	13	10	-23	71	75	6
Calzado y sus partes componentes	1	--	-52	2	8	300
Manufacturas de piedra, yeso, vidrio	3	3	-	19	14	-26
Piedras, metales preciosos y sus manufacturas, monedas	--	--	66	--	--	-97
Metales comunes y sus manufacturas	56	60	7	317	299	-6
Máquinas y aparatos, material eléctrico	59	84	42	319	439	38
Material de transporte terrestre	528	879	66	2.885	4.381	52
Vehículos de navegación aérea, marítima y fluvial	1	--	-99	5	--	-92
Resto de MOI	8	6	-25	63	38	-40
Combustibles y energía	70	81	16	607	445	-27
Petróleo crudo	-	43	///	-	43	///
Carburantes	67	36	-46	439	292	-33
Grasas y aceites lubricantes	3	2	-33	17	9	-47
Gas de petróleo y otros hidrocarburos	-	-	-	148	100	-32
Energía eléctrica	-	-	-	--	--	-69
Resto de combustibles	1	--	-37	3	2	-33

Cuadro 16. Importaciones desde Brasil en millones de dólares y variación porcentual, por Usos económicos. Junio y primer semestre 2012-2013

Usos	Importaciones desde Brasil					
	Junio			Primer semestre		
	2012*	2013*	Variación porcentual	2012*	2013*	Variación porcentual
	Millones de U\$S		%	Millones de U\$S		%
Total	1.426	1.568	10	8.584	9.408	10
Bienes de capital	201	250	24	1.257	1.438	15
Bienes intermedios	519	434	-16	3.028	2.843	-6
Combustibles y lubricantes	1	67	///	159	195	23
Piezas y accesorios para bienes de capital	328	333	2	1.977	2.206	12
Bienes de consumo	111	84	-25	584	646	11
Vehículos automotores de pasajeros	265	400	51	1.578	2.079	32
Resto	--	--	-33	2	2	-

NOTA METODOLÓGICA

- El valor de las exportaciones de junio de 2013 debe considerarse como una estimación preliminar en razón de haberse efectuado con el 17,5% de documentación en trámite, que en muchos casos corresponde a operaciones que aún no han sido confirmadas a la Dirección General de Aduanas por los operadores, ya que éstas están pendientes dentro del plazo permitido por la legislación.

Ajuste estacional y tendencia-ciclo: a partir de la publicación de las cifras del comercio exterior correspondientes a abril de 2004, se realiza el ajuste estacional de las series de exportaciones e importaciones por el método directo, utilizando el programa X12-ARIMA desarrollado por el «U.S. Census Bureau». También se elabora la estimación de la Tendencia-Ciclo de dichas series, que surge de eliminar de la serie original, además de las fluctuaciones estacionales, las alteraciones de carácter no estacional (huelgas, efectos climáticos inesperados, etc.). Al eliminar estos factores, el indicador refleja la tendencia, lo que supone poder estimar sin interferencias la evolución histórica. El informe de prensa con fecha 30 de junio de 2004, presenta un ANEXO donde se brinda una descripción metodológica del método de desestacionalización y estimación de la tendencia-ciclo.

Las opciones del programa de desestacionalización que se utilizarán en los próximos meses para **Exportaciones** son: período considerado (a partir de enero-96; extensión con un año de pronósticos mediante el modelo: ARIMA log (0 1 1)(0 1 1)₁₂; ajuste por outliers; ajuste por año bisiesto); Para **Importaciones**: período considerado (a partir de enero-96; extensión con un año de pronósticos mediante el modelo Modelo ajustado: ARIMA log (1 1 1)(0 1 1)₁₂; ajuste de efecto por días de actividad-efecto trading days-; ajuste de efecto pascuas con un día de impacto gradual; ajuste de variaciones por outliers).

- Cifras estimadas. En ocasión de la publicación de la Información de Prensa del Intercambio Comercial Argentino suelen practicarse modificaciones en las cifras de los meses anteriores, especialmente en los valores de exportación. Estas modificaciones, habitualmente de poca magnitud, obedecen a múltiples razones. Si bien el valor informado se construye fundamentalmente sobre la base de operaciones realizadas y perfeccionadas desde el punto de vista documental, existe un porcentaje de operaciones cuyo valor debe ser estimado ya que se encuentra pendiente, al momento de brindar la información, aún cuando están dentro del plazo permitido por la legislación. Asimismo hay operaciones que han sido oficializadas por un valor, se efectivizan por un valor inferior, y se demora la carga del post embarque (documento en donde se consigna el valor definitivo), razón por la cual también deben ser estimadas. Finalmente, la aplicación de regímenes tales como el de precios revisables (petróleo), con ajuste de precios en función a la calidad (concentrado de minerales) así como las operaciones en consignación, permiten a los exportadores modificar los valores declarados en el momento de la exportación en plazos que van de los 60 a los 180 días del embarque.

- Por lo general no se realizan modificaciones en las cifras de importación salvo las practicadas a fin de cada año por la recuperación por parte de los importadores de mercaderías que fueran enviadas previamente a rezago y registradas como tal.
- En virtud de la resolución 281/98, los exportadores de minerales tienen opción de modificar el valor de sus transacciones en virtud de las variaciones en la cantidad y en la ley del mineral constatadas por el comprador. Esta opción puede ser ejercida dentro de los 6 meses de embarque, con posibilidades de prorrogar este plazo por otros seis meses. Las estimaciones publicadas en el presente informe fueron elaboradas a partir del comportamiento observado en las operaciones ya rectificadas. Para el mes de junio de 2013, el período considerado es el correspondiente a **agosto-octubre 2012**.
- A partir del mes de enero de 2004 se han incluido las exportaciones e importaciones bajo el régimen de courier.
- Las variaciones porcentuales de precios y cantidades de las exportaciones e importaciones del período analizado se construyeron sobre la base de un índice de precios mensual del tipo Paasche con base 1997=100. Estas variaciones pueden diferir de las publicadas en «Índices de Precios y Cantidades de Comercio Exterior, base 1993=100» ya que responden a diferentes períodos base y frecuencias de cálculo.
- Los índices de precios del tipo Paasche se construyen considerando las cantidades del período de cálculo, razón por la cual son sensibles a los cambios en la composición del comercio exterior.
- A partir del mes de enero de 2012, la clasificación de las exportaciones por Grandes rubros ha sido ampliada en los distintos subrubros, la misma contempla los cambios producidos en el comercio en los últimos años.

Zonas Económicas:

MERCOSUR (Mercado Común del Sur): incluye Argentina, Brasil, Paraguay, Uruguay y Venezuela (incluye zonas francas de Brasil y Uruguay).

Chile: incluye: zonas francas de Iquique y Punta Arenas.

Resto de ALADI (Asociación Latinoamericana de Integración): incluye Bolivia, Colombia, Cuba, Ecuador, Panamá y Perú (incluye zonas francas)

NAFTA (Tratado de Libre Comercio de América del Norte): incluye Estados Unidos, Canadá y México.

UE (Unión Europea): incluye Austria, Bélgica, Bulgaria, Dinamarca, España (incluye Islas Canarias), Finlandia, Francia (incluye Mónaco), Grecia, Irlanda, Italia (incluye San Marino), Luxemburgo, Países Bajos, Portugal, Reino Unido, República Federal de Alemania, Suecia, Chipre, Eslovaquia, Eslovenia, Estonia, Hungría, Letonia, Lituania, Malta, Polonia, República Checa y Rumania.

ASEAN (Asociación de las Naciones del Sudeste Asiático): incluye Brunei Darussalam, Camboya, Filipinas, Indonesia, Laos, Malasia, Myanmar, Singapur, Tailandia y Viet Nam.

Medio Oriente incluye: Arabia Saudita, Bahrein, Emiratos Árabes Unidos, Irán, Iraq, Israel, Jordania, Kuwait, Líbano, Omán, Qatar, República de Yemen, Siria y Palestina.

Egipto y la Unión del MAGREB Árabe incluye: Argelia, Libia, Marruecos, Túnez y Mauritania.

Signos convencionales:

* Dato provisorio

- Dato ínfimo, menos de la mitad del último dígito mostrado

- Dato igual a cero

e Dato estimado

. Dato no registrado

/// Dato que no corresponde presentar debido a la naturaleza de las cosas